

Г. Е. Корнилов

Влияние Великой Отечественной войны на воспроизводство населения (на материалах Молотовской области)

Корнилов

Геннадий Егорович

д-р ист. наук, проф.,
Институт истории
и археологии
Уральского отделения
РАН (Екатеринбург,
Россия)

Финансирование

Исследование
выполнено при
финансовой
поддержке
Российского фонда
фундаментальных
исследований (РФФИ),
проект № 20-09-00032
«Трансформация
демографических
структур российского
общества в конце
XIX — начале XXI вв.:
региональный аспект»

Война потребовала огромного напряжения и ослабила физическое состояние людей. Это сказалось на важнейшем компоненте естественного движения населения — рождаемости. Цель данной статьи: выявление параметров рождаемости населения Молотовской области (ныне — Пермский край) и определявших их факторов, типичных для тыловых районов России периода Великой Отечественной войны.

В последние годы вышло много статей о демографическом состоянии во время войны. Только по проблемам воспроизводства населения их насчитывается больше десятка¹. Особенностью этих работ является то, что они подготовлены на основе статистики ЗАГС отдельных регионов. Авторы доказывают достоверность и репрезентативность этого исторического источника, который позволяет выявить динамику численности и общие коэффициенты воспроизводства, вычислить демографические потери за военные годы.

Используя материалы ЦСУ СССР, В. А. Исупов исследовал основные параметры рождаемости населения тыловых районов России и факторы, их определявшие. Он выделил две группы факторов, влиявших на воспроизводство: эндогенного (демографического) и экзогенного (недемографического) характера. Историк пришел

к выводу, что в 1941–1945 гг. «колебания рождаемости определялись не внутренней логикой и закономерностями демографического развития, а прежде всего мощным воздействием недемографических факторов»². С этим мнением трудно согласиться. Во-первых, на поведение рождаемости в годы войны, как и в другие времена, влияют и демографические, и недемографические факторы, приоритет только одной группы не доказан; во-вторых, вывод сделан только на расчетах общих коэффициентов рождаемости. С другим важным выводом коллектива новосибирских историков невозможно не согласиться: падение рождаемости явилось основой формирования отрицательных величин естественного прироста в годы войны³.

А. Г. Вишневский в статье о демографических последствиях войны предложил воспользоваться расчетами специальных коэффициентов рождаемости. По его мнению, длительное сохранение нетто-коэффициента воспроизводства на уровне ниже единицы предопределило переход к отрицательному естественному приросту населения. Для военного периода автор расчетов не привел. Но вместе с тем он отметил, что война запустила цикл колебаний годовых чисел рождений, которые продолжаются до сих пор⁴.

Тем не менее в современных исследованиях встречается мнение о том, что учетно-статистическая информация о населении СССР отличается неполнотой⁵. Имеют место и рассуждения, что «демографическая политика СССР в годы Великой Отечественной войны была направлена прежде всего на стимулирование рождаемости методами административного давления»⁶.

Таким образом, основным объектом исследований последних лет стали демографические потери населения в Великой Отечественной войне. В связи с этим внимание уделялось выявлению динамики численности населения, главным показателям воспроизводства. При этом анализировались годовые, иногда помесечные данные регистрации ЗАГС о рождениях, умерших, браках и разводах, которые вполне достаточны для расчетов общих коэффициентов естественного прироста населения, выявления сверхсмертности и нерожденных детей.

Однако для анализа демографической ситуации необходим расчет не только общих, но и специальных и частных коэффициентов рождаемости и воспроизводства. Для их расчета нужны сведения о половом и возрастном составе населения, данные о порядке рождений, количестве женщин фертильного возраста и др. Поиск этих данных затруднен, порой сведений по регионам нет в федеральных архивах и их приходится искать в региональных. Во время войны действовала сложившаяся в 1920–1930-е гг. система учета населения, в первую очередь система ЗАГС; появились и новые формы, такие как сбор сведений о половом и возрастном составе сельского населения на основе записей в похозяйственных книгах и списках за 1943–1946 гг. Система учета в тыловых районах действовала достаточно четко. Таким образом, существует информационно насыщенный корпус источников, содержащий сведения о динамике воспроизводства. Для расчета специальных и частных коэффициентов рождаемости необходимы сведения о возрастном составе женщин. Эти данные содержатся для сельского населения в единовременных данных сельсоветов,

для городского — только в сведениях о женщинах в возрасте от 18 лет, подготовленных ЦСУ СССР в начале 1946 г., в «итогах статистической разработки списков избирателей по выборам в Верховный Совет Союза ССР 10 февраля 1946 года»⁷.

С 1941 до 1945 г., по данным ЦСУ СССР, население Молотовской области уменьшилось с 2184 тыс. до 2113 тыс. чел. (на 3,25 %). А вот динамика численности населения имела свои особенности. За первые полгода войны и весь 1942 г. в области население росло: за вторую половину 1941 г. — на 3,1 %, за 1942 г. — на 1,0 %. Прием эвакуированных перекрыл и ушедших на фронт, и отрицательный естественный прирост 1942 г. Только на 1 октября 1942 г. было зарегистрировано 219 627 эвакуированных, что составляло 10,4 % всего населения области⁸. В 1943 г. вместе с процессом реэвакуации нарастала естественная убыль населения, это привело к сокращению населения на 2,1 %, остановить его падение не удалось в 1944 г., когда оно еще выросло — на 2,4 %, а за первую половину 1945 г. темп сокращения составил 5,7 %. Население области уменьшилось к концу 1945 г. по сравнению с довоенным на 134,1 тыс. чел. (на 6,1 %). Подобная картина наблюдалась в Свердловской и Челябинской областях, только с той разницей, что в них довоенная численность населения была незначительно превышена. В других уральских областях и автономных республиках население к концу войны сократилось.

В тоже время существенной трансформации подвергся состав населения. Городское население Молотовской области увеличилось с 931 тыс. до 1034 тыс. чел. (на 11,6 %); сельское, наоборот, сократилось с 1253 тыс. до 1079 тыс. чел. (на 13,9 %). Подобные структурные изменения были характерны для всех тыловых районов страны⁹.

Как и в довоенное время, деревня оставалась основным источником роста бурной урбанизации на Урале. Вторым по значимости источником роста горожан являлись эвакуация населения из западных регионов страны, мобилизация сельского населения из своей и соседних областей на работу в промышленность, на транспорт и стройки, а также привлечение молодежи к учебе в школах ФЗО, ремесленные и железнодорожные училища. Городское население увеличилось в регионе повсеместно (на 21,6 %), а сельское существенно уменьшилось (на 25,2 %). За годы войны доля горожан во всем населении Молотовской области выросла с 42,6 до 48,9 %, а селян сократилась с 57,4 до 51,1 %. К концу войны мощный процесс урбанизации привел к тому, что впервые в истории региона количество селян и горожан уравнилось¹⁰.

За годы войны существенные изменения произошли во всех демографических структурах. Как неоднократно отмечалось в исследованиях, основой для изменений и диспропорций в составе населения тыловых регионов страны были массовая мобилизация мужчин в армию, гибель военнослужащих в ходе боевых действий. За годы войны с Урала в армию было призвано свыше 2,2 млн чел. Трансформация численности и состава населения стала стартом изменений в процессах воспроизводства, которые, с одной стороны, являлись их результатом, а с другой — их генератором. Основополагающий элемент воспроизводства населения — рождаемость — в годы войны сократился до

Таблица 1

**Помесячное движение рождаемости в Молотовской области в 1939–1945 гг.
(на тыс. чел. городского населения, ‰)**

Месяц	1939	1940	1941	1942	1943	1944	1945
Январь	51,4	37,4	34,3	41,1	12,0	15,5	13,1
Февраль	43,7	38,1	33,3	32,6	11,6	14,2	11,0
Март	47,4	40,4	37,8	33,4	12,8	13,3	13,8
Апрель	42,4	37,3	36,9	25,0	11,8	11,4	13,2
Май	42,7	37,3	33,9	24,0	11,8	12,0	15,2
Июнь	35,6	34,8	32,2	16,4	11,8	13,6	16,9
Июль	40,2	37,8	33,1	15,4	14,7	15,2	22,4
Август	40,6	37,4	38,3	13,4	15,3	16,2	24,4
Сентябрь	38,4	34,1	39,2	12,0	14,3	13,2	24,3
Октябрь	40,8	34,3	39,5	12,8	13,5	11,9	23,3
Ноябрь	39,5	31,2	39,3	11,8	12,9	11,0	21,5
Декабрь	42,9	31,9	42,2	10,5	13,4	10,9	24,0
В среднем за год	Нет свед.	39,3	36,7	20,5	8,0	8,3	11,8

Составлено по: Государственный архив Пермского края (ГАПК). Ф. Р-493. Оп. 3. Д. 7219. Л. 2–24; Оп. 4. Д. 115. Л. 2–5; Д. 1159. Л. 5–7; Д. 1161. Л. 9–11; Государственный архив Российской Федерации (далее — ГА РФ). Ф. Р-8009. Оп. 6. Д. 1958. Л. 2; Ф. А-374. Оп. 11. Д. 39. Л. 107; Д. 77. Л. 55 об.; *Корнилов Г. Е.* Уральское село и война... С. 45, 46.

предельно низких величин. На материалах Молотовской области можно установить, какие потери понесло население вследствие сокращения рождаемости. Накануне войны Молотовская область имела высокий уровень рождаемости — 38,6 ‰ (по РСФСР — 32,9 ‰, по СССР — 31,6 ‰ в 1941 г.).

Ровно через 9 месяцев после начала войны — в апреле 1942 г. — рождаемость резко упала и держалась на низком уровне в течение второй половины 1942 г. и все последующие годы войны (см. табл. 1, 2).

Количество родившихся с 1940 по 1944 г. сократилось по области в 3,7 раза, в городах — в 3,8, в сельской местности — в 3,6 раза. Общий коэффициент рождаемости за это время также сократился: в целом по Молотовской области в 3,75 раза; в городах — 4,7; на селе — в 3,0 раза. Разница в показателях позволяет говорить о том, что за годы войны городское население выросло, а сельское — сократилось. Тем не менее удельный вес родившихся в сельской местности увеличился с 59,7 % в 1940 г. до 61,1 % в 1944 г., а родившихся в городах соответственно уменьшился с 40,3 до 38,9 %. Данная ситуация

Таблица 2

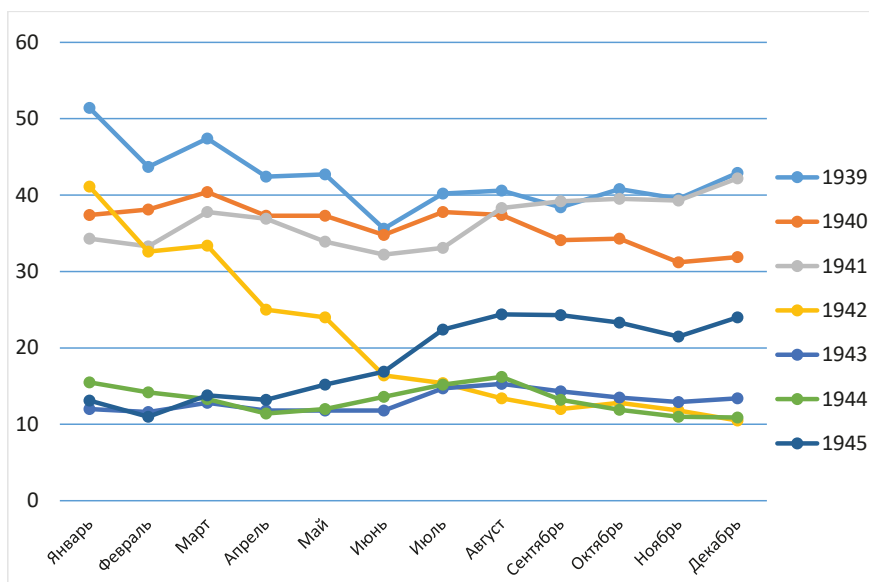
**Помесячное движение рождаемости в Молотовской области в 1939–1945 гг.
(на тыс. чел. сельского населения, ‰)**

Месяц	1939	1940	1941	1942	1943	1944	1945
Январь	63,5	43,0	30,2	56,0	17,8	19,1	16,0
Февраль	52,3	38,0	28,6	41,3	16,3	15,3	12,7
Март	55,6	39,1	33,6	45,3	17,4	14,5	12,3
Апрель	47,6	37,1	32,3	31,5	15,4	11,5	11,5
Май	45,3	36,7	29,0	26,2	14,3	12,6	13,2
Июнь	43,1	36,3	30,2	18,1	15,7	14,0	17,2
Июль	46,8	38,0	34,8	20,0	18,0	18,9	24,9
Август	46,4	38,8	38,5	18,5	19,0	17,8	24,3
Сентябрь	40,5	33,1	33,8	15,4	15,2	14,5	22,3
Октябрь	40,8	31,9	35,1	14,4	14,3	13,0	21,0
Ноябрь	37,8	29,0	31,9	12,2	13,3	13,2	20,0
Декабрь	39,9	30,1	34,8	11,9	13,0	10,9	20,0
В среднем за год	Нет свед.	41,1	40,3	25,1	15,0	13,4	16,7

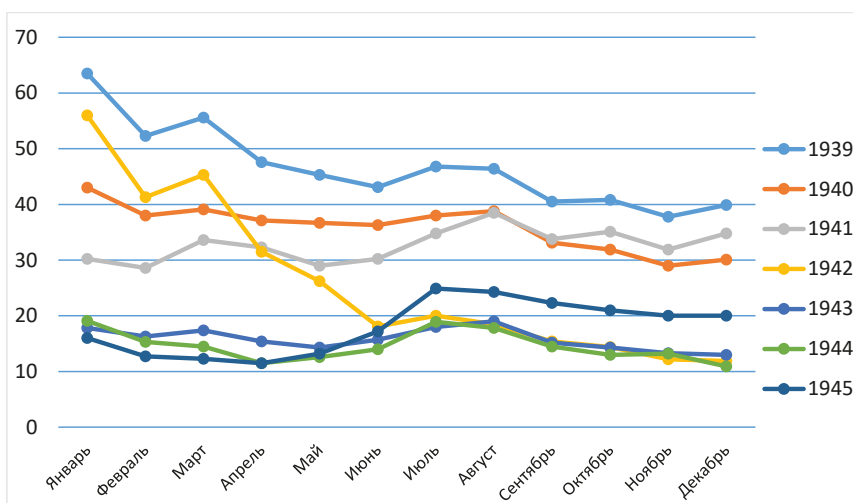
Составлено по тем же данным, что и табл. 1, а также по: ГА РФ. Ф. А-374. Оп. 11. Д. 39. Л. 106; Д. 77. Л. 56.

оказалась противоречивой: при росте городского населения в области доля родившихся в них сократилась. Почему пик падения рождаемости пришелся в городах на 1943 г. (на 79,6 % по сравнению с 1940 г.), а в селе — на 1944 г. (67,8 %), в целом по области — на 1944 г. (на 73,3 %)? Недемографические факторы сыграли главную роль (здесь согласимся с утверждением В. А. Исупова). Среди них выделим: тяжелейшие условия труда, особенно на предприятиях оборонной промышленности; суровый климат, особенно низкие температуры зимой 1941/42 и 1942/43 гг.; постоянный голод в условиях недорода в 1942 и 1943 гг. Практически полностью погиб урожай картофеля, основного продукта питания населения. Осенью 1943 г. резко сократились нормы продовольственного снабжения. В уральской деревне огромных масштабов достиг голод, проявлением которого были самые чудовищные формы¹¹.

Только в 1945 г. ситуация меняется: доля рождений в городах выросла до 43,5 %, в сельской местности уменьшилась до 56,5 %. Доля родившихся в сельской местности за 1945 г. сократилась, но деревня все еще сохраняла превосходство по этому показателю.



Помесячное движение рождаемости в Молотовской области в 1939–1945 гг. (на тыс. чел. городского населения). Составлено по данным табл. 1



Помесячное движение рождаемости в Молотовской области в 1939–1945 гг. (на тыс. чел. сельского населения). Составлено по данным табл. 2

На графиках кривые ежемесячного движения рождаемости показывают, насколько сильно по сравнению с довоенным временем снизилась рождаемость и в городах, и в сельской местности; период депрессии воспроизводства населения длился до мая-июня 1945 г., когда наметилась тенденция к подъему рождаемости.

Население, уверенное в близком разгроме врага и в скорой мирной жизни, своеобразно реагировало на это осенью 1944 г., что привело к увеличению общего коэффициента рождаемости в области в 1945 г. до 14,2‰, т. е. на 31,5% больше по сравнению с уровнем рождаемости в 1944 г. Однако в городах этот рост составил 42,2%, а по сельской местности — 24,6%. Абсолютные данные рисуют несколько иную картину: число рождений выросло по области на 25,1%, в городах — на 39,8%, а на селе — только на 15,7%. Таким образом, первое впечатление свидетельствует о значительных восстановительных способностях населения, сравнительно быстро оправившегося от потрясений военного времени, и его уверенности в завтрашнем дне.

Однако хотя этот рост наблюдался повсеместно и в городе, и в селе, но, как видно из приведенных цифр, далеко не достиг довоенного уровня (см. табл. 1, 2): общий коэффициент рождаемости в 1945 г. составил в городских поселениях 11,8‰ (30% к 1940 г.), в сельской местности — 16,7‰ (40% к 1940 г.).

Приведенные показатели рождаемости вполне пригодны для того, чтобы выявить тенденции их движения, в то же время они не могут претендовать на точность и сравнимость с довоенными показателями, так как исчислены к населению, отличавшемуся по возрастному и половому составу, вследствие изменений, которым оно подверглось в годы войны.

Наличие сведений о возрастном-половом составе населения, участвовавшего в избирательной кампании в Верховный Совет СССР в 1946 г., а также данных статистических органов о порядке рождений по возрасту матери позволило произвести углубленный анализ воспроизводства населения и определить рождаемость у женщин в зависимости от возраста (табл. 3).

Прежде всего из табл. 3 видно, что коэффициент рождаемости у сельских женщин в возрасте от 25 до 40 лет оказался меньше, чем у городских, тогда как до войны этот показатель во всех возрастных группах был значительно выше в сельской местности. Более высокий возрастной коэффициент у сельских женщин, чем у городских, был зафиксирован только в группах старше 40 лет. Следовательно, основная масса сельских женщин в 1945 г. имела более ограниченные возможности выполнять свои материнские обязанности. Данные табл. 3 показывают, что наибольший коэффициент рождаемости среди горожанок фиксировался у женщин, проживавших в областном центре — г. Молотове. Но и городские женщины во всех возрастных группах далеко еще не достигли показателей 1939 г.

В табл. 4 представлены результаты расчета, показывающие на сколько процентов каждого возраста городских и сельских женщин рождаемость в 1945 г. оказалась меньше, чем в 1939 г.

Данные табл. 4 показывают, что рождаемость у сельских женщин во всех возрастных группах, кроме самой молодой и старой, снизилась по сравнению с 1939 г. сильнее, чем у городских женщин. Все это привело к тому, что специальный коэффициент рождаемости сельских женщин в возрасте 15–49 лет (54,5‰), на первый взгляд, оказался ниже, чем у городских (81,8‰), тогда как до войны отношения были обратные. В 1939 г. этот показатель составлял для

Таблица 3

**Возрастные коэффициенты рождаемости в Молотовской области в 1945 г.
(на тысячу женщин каждого возраста, ‰)**

Возрастной интервал, лет	Городские поселения	Сельская местность	Отдельно	
			г. Молотов	прочие города
18–19	4,4	12,5	5,1	4,1
20–24	79,2	90,2	72,6	82,4
25–29	127,2	105,0	124,6	128,0
30–34	112,1	85,2	113,6	110,0
34–39	70,9	57,2	66,2	73,0
40–44	24,1	28,4	17,6	28,0
45–49	2,9	5,9	1,4	3,9
50–54	0,2	0,7	0,1	0,3
Старше 55 лет	0,05	0,2	–	0,08
Всего на 1000 женщин от 18 до 49 лет	81,8	54,5	92,6	76,5

Рассчитано по: ГА РФ. Ф. А-374. Оп. 11. Д. 78. Л. 39.

Таблица 4

**Разница между показателями возрастной рождаемости женщин
Молотовской области 1945 и 1939 гг. (1939 г. = 100 ‰)**

Возраст, лет	Город	Сельская местность	Город Молотов
15	на 87,4	на 76,7	на 85,3
20	63	67,3	62,4
25	44,7	64,6	39,5
30	38,9	68,5	24,3
35	40,6	72,8	21,7
40	55,5	77,5	46,5
45	70,0	81,0	68,2
50	66,7	80,6	90,0
55	92,9	75,0	–

Рассчитано по: ГА РФ. Ф. А-374. Оп. 11. Д. 78. Л. 39.

Таблица 5

Удельный вес возрастных групп рожавших женщин в Молотовской области в 1945 г. (%)

Возрастной интервал, лет	Город	Сельская местность
15–19	23,8	14,6
20–24	16,7	13,3
25–29	10,3	9,4
30–34	11,9	11,4
34–39	11,3	12,5
40–44	9,1	11,7
45–49	6,8	12,1
50–54	5,4	7,3
55–59	4,7	7,7

Рассчитано по: ГА РФ. Ф. А-374. Оп. 11. Д. 78. Л. 3; Д. 360. Л. 95–95 об., 96–96 об., 97–97 об.

городских женщин 140,9‰, а в 1945 г. упал до 81,8‰, еще большее падение фиксировалось для сельских женщин: соответственно 199,2 и 54,5‰¹².

В годы войны города Урала привлекли много молодых женщин, и это повлекло за собой увеличение их удельного веса в составе женского населения. Преобладание молодых женщин, дававших большее число рождений, способствовало росту общего коэффициента рождаемости, об этом свидетельствуют данные табл. 5.

Интенсивность рождений среди городского населения традиционно была ниже аналогичного показателя в сельской местности. В конце войны ситуация коренным образом не поменялась, тем не менее эти показатели сблизились. Во-первых, заметно изменилась доля рождений по возрасту рожавших женщин. Более 40 % рождений пришлось в городах области на возраст от 15 до 24 лет, а на возраст от 15 до 39 лет — 74 %. В сельской местности 27,9 % рождений пришлось на возрастную группу 15–24 лет, 47,7 % — на группу 30–49 лет. Во-вторых, в 1945 г. наблюдалось заметное повышение показателя общего коэффициента рождаемости по сравнению с 1943–1944 гг., когда он упал до очень низкого уровня и в городах, и в сельской местности. Приведенные расчеты показывают, что городские женщины репродуктивного возраста в 1945 г. наружили большую интенсивность своей воспроизводительной способности.

Рост рождаемости наряду со снижением смертности уже в 1945 г. дал в городах Молотовской области положительный естественный прирост населения 4,1‰, а в сельских местностях остался отрицательным — минус 0,5‰¹³. Первичные сводные материалы о рождаемости населения в заключительный

Таблица 6

Роженицы по порядковому счету рожденных ими детей в Молотовской области, 1945 г. (на тысячу рожениц пришлось родившихся, %)

Порядок рождения	Город	Сельская местность
Первый ребенок	31,0	29,4
Второй	18,7	15,8
Третий	15,8	13,5
Четвертый	12,3	11,2
Пятый	8,3	8,3
Шестой	5,2	6,1
Седьмой	3,2	4,7
Восьмой	2,3	3,5
Девятый	1,3	2,5
Десятый	0,9	1,8
Одиннадцатый	0,4	1,2
Двенадцатый	0,2	0,8
Тринадцатый	0,4	1,3

Рассчитано по: ГА РФ. Ф. А-374. Оп. 11. Д. 270. Л. 426–429 об.; Д. 360. Л. 95–97 об.

период войны содержат ряд сведений, которые позволяют пролить дополнительный свет на некоторые особенности процесса воспроизводства населения. Только в 1944 и 1945 гг. статистические органы проводили разработку данных о родившихся детях по порядку рождений и возрасту матери (табл. 6).

Почти треть матерей оказалась первородящими (31 % в городах, 29,4 % на селе) и около 16–19 % рожавшими второго ребенка. На долю первых и вторых детей приходилось 49,7 % родившихся у горожанок и 45,2 % — у селянок. Уже одно это обстоятельство представлялось немаловажным в организации охраны материнства. В самом деле половина матерей, родивших в 1945 г., оказалась малоопытными в уходе за своим ребенком.

Удельный вес многократных рождений в сельской местности был несколько выше, чем в городах. Но эти относительные величины, указывая на распределение матерей, не отражают частоты рождений в зависимости от очередности их в той или иной общественной группе. Данные табл. 7 позволяют выявить уже иные детали.

Величина специального коэффициента рождаемости зависит от возрастной структуры не всего населения, а только женского в возрастном интервале от 15 до 49 лет. В соответствии со шкалой специального коэффициента

Таблица 7

Специальный коэффициент рождаемости для Молотовской области в 1945 г. по очередности рождения (на тысячу женщин 15–49 лет)

Порядок рождения	Город	Сельская местность
Первый ребенок	25,2	16,0
Второй	15,3	8,6
Третий	13,0	7,3
Четвертый	10,5	6,1
Пятый	6,7	4,5
Шестой	4,2	3,3
Седьмой	2,5	2,6
Восьмой	1,9	1,9
Девятый	1,1	1,3
Десятый	1,4	2,9
Всего	81,1	54,7

Рассчитано по: ГА РФ. Ф. А-374. Оп. 11. Д. 360. Л. 95–97 об.

рождаемости в 1945 г. в городах он был средним (81,1%), а в сельской местности — низким (54,7%). В городах, судя по специальному коэффициенту рождаемости, удельный вес с первым и вторым ребенком был несколько больший, чем в сельской местности. В этом до некоторой степени отразилась большая брачность в городе в 1944 и в 1945 гг. по сравнению с селом. Оказывается, среди рожениц первородящие женщины в городах встречались на 57,5% чаще, чем на селе; двух-, трехкратно родящие — чаще на 78%. Четвертого ребенка городские женщины рожали чаще, чем деревенские, на 72%; пятого — чаще на 49%; шестого — на 27%, и только при рождении седьмого и восьмого ребенка установилась одинаковая частота, которая с девятого ребенка стала выше у сельских женщин.

Это обстоятельство представляется чрезвычайно важным. Известно, что сельские женщины всегда отличались многодетностью. Это нашло свое отражение в большой частоте рождений десятого и больше ребенка. Но показатели свидетельствуют и о том, что в составе сельских женщин произошли изменения, которые повлекли за собой уменьшение по сравнению с городом частоты рождений первых детей. Это могло произойти еще и потому, что сельские женщины рожать начинали раньше городских, поэтому среди них могли преобладать многодетные, но тогда частота многократных родов должна была быть у сельских женщин во много раз выше, так как только в этом случае была бы оправдана пониженная частота многократных рождений. В 1945 г. такого

Таблица 8

Средний возраст матерей по Молотовской области (лет)

Роды по счету	Город	Сельская местность
Первые	24,2	23,9
Вторые	27,7	26,6
Третьи	30,2	29,6
Четвертые	31,9	31,4
Пятые	32,9	33,3
Шестые	34,7	34,7
Седьмые	36,0	36,4
Восьмые	37,0	37,5
Девятые-десятые	37,9	38,4
Одиннадцатые и более	39,3	40,6

Рассчитано по: ГА РФ. Ф. А-374. Оп. 11. Д. 360. Л. 95–97 об.

значительного преобладания многократных родов у сельских женщин не отмечалось. Следовательно, уменьшение рождаемости многократными родами у сельских женщин произошло за счет уменьшения именно рождаемости¹⁴.

Скорее всего, городские женщины быстрее реагировали на успех событий на фронте, а условия жизни в городе способствовали замужеству больше, чем в сельской местности, откуда, кстати, наиболее свободная молодежь также была отвлечена на городские промышленные предприятия и на учебу.

Изучение показателей возрастного коэффициента рождаемости (ВКР) от кратности родов позволило провести сравнительную оценку рождаемости в одинаковых возрастных группах (см. табл. 3, 7). Кроме прямой зависимости между возрастом матери и очередностью рождений, выявились следующие моменты: 1) частота перворождений, максимальная в возрасте 20–24 лет, у сельских женщин выше, чем у городских; 2) частота перворождений, а также рождений второго, третьего, четвертого и пятого ребенка среди городских женщин в возрасте 25–44 лет выше, чем у сельских женщин, среди которых чаще встречались многократные рождения. Но показатели рождаемости, специального коэффициента рождаемости настолько невелики, что существенного влияния на рождаемость в целом они не оказали; 3) городские женщины позднее рожали детей и раньше прекращали рожать. Среди них крайне редко наблюдались роды у женщин старше 50 лет.

В соответствии с увеличением модального (наиболее часто встречающегося) возраста при росте кратности родов изменялся и средний возраст рожавших (табл. 8).

Средний возраст матерей у городских женщин (29,7 лет) лишь на 0,4 года больше, чем у сельских (29,3), но при многократных родах (второго, третьего и четвертого ребенка) он был выше у горожанок, а при рождении седьмого и больше ребенка — выше у селянок. Это находилось в соответствии с длительностью воспроизводственного периода сельских женщин. Он раньше начинался и длился дольше.

Показатель суммарного коэффициента рождаемости (СКР) указывает на число детей, родившихся у одной женщины за весь репродуктивный период ее жизни. При довоенном СКР городские женщины в Молотовской области рожали бы в свой репродуктивный период 4,24 ребенка, а сельские — 6,85. Таким образом, обеспечивалось расширенное воспроизводство населения. По данным 1945 г., СКР городской женщины составил 2,11 ребенка и несколько меньше у сельской — только 1,93. По Молотовской области этот период составлял: 1) в 1939 г. у городских женщин 4,25 года, у сельских — 6,85; 2) в 1945 г. у городских женщин — 2,11, у сельских — 1,93¹⁵.

При этих показателях СКР роста населения в будущем не произойдет (пороговое значение СКР равно 2,12–2,18). Тип воспроизводства оказался суженным, недостаточным для замещения поколений родителей поколением детей.

Так как население воспроизводится женским полом, а девочек всегда появляется несколько меньше мальчиков (в 1941 г. среди родившихся живыми девочек было 49,1 %, в 1946 г. — 48,5 %¹⁶), то более практичным является вычисление так называемого брутто-коэффициента воспроизводства населения. Он исчисляется умножением предыдущего показателя (СКР) на долю девочек среди новорожденных. В 1945 г. последние, по нашим расчетам, составляли в городах 47,9 % и в сельской местности 48,5 %; в 1939 г. — соответственно 48,4 и 48,7 %. Расчет брутто-коэффициента оказался следующим по Молотовской области: в городах в 1939 г. — 2,058 и в 1945 г. — 1,008; в сельской местности — соответственно 3,363 и 0,935.

В 1939 г. после каждой женщины оставалось 2–3 девочки, и, следовательно, ее потомство увеличивалось бы в будущем. В 1945 г. городская женщина рожала одну дочь и тем самым обеспечивала лишь стабильность населения, сельская же женщина этой стабильности не обеспечивала.

Эти показатели, однако, не учитывают смертности населения. При учете последней нетто-коэффициент воспроизводства населения Молотовской области оказался следующим: 1) в 1939 г. у городских женщин — 1,201, у сельских — 1,706; 2) в 1945 г. у городских женщин — 0,582, у сельских — 0,528¹⁷.

Для того чтобы было расширенное воспроизводство населения, т. е. чтобы происходил его рост в будущем, нетто-коэффициент должен быть больше единицы. Это имело место в 1939 г. В 1945 г. нетто-коэффициент составил только половину единицы. Значит, при уровне СКР 1945 г. имелось недопроизводство населения, что и обусловило в будущем его убыль, так как народившееся в недостаточном количестве население не в состоянии в свой репродуктивный период восполнять естественную убыль вследствие обычных смертей.

В 1945 г. в Молотовской области не было достигнуто той демографической ситуации, при которой обеспечивалась бы стабильность населения. Коэффициент естественного прироста населения в области составлял (‰)¹⁸: в 1940 г. в городах — +13,1; в сельской местности — +5,8; по области — +8,8; в 1945 г. в городах — +4,1; в сельской местности — -0,5; по области — +2,0.

Данные картотеки по естественному движению населения Молотовской области, содержащие помесечные, поквартальные и полугодовые сведения о рождениях и смертях, позволяют детализировать ситуацию по воспроизводству населения в последний военный год. Во-первых, отрицательный естественный прирост по области фиксировался с января по май 1945 г. и в первом и втором кварталах. Во-вторых, для городского населения естественная убыль фиксировалась только с января по март, за первое полугодие и за год в целом число рождений превышало число умерших. В-третьих, для сельского населения области отрицательный естественный прирост был зафиксирован первые шесть месяцев, в первом и во втором кварталах, первом полугодии и в целом за год. В-четвертых, число родившихся во втором полугодии в целом по области выросло на 61,9% по сравнению с первым, в то же время на 28,9% сократилось количество умерших¹⁹. В 1945 г. сельское население области еще не оправилось от ущерба, нанесенного войной, и дало показатель естественной убыли. В городах фиксировался небольшой естественный прирост. Общий коэффициент рождаемости, специальный коэффициент рождаемости и другие показатели воспроизводства населения были еще ниже довоенного уровня. В то же время если неблагоприятие сохраняли показатели воспроизводства сельского населения, то наметилась тенденция к росту рождаемости и увеличению СКР городских женщин. 1945-й был последним годом войны, но он же был годом Победы, годом начала мирной жизни и, следовательно, иных возможностей, иной реакции со стороны населения на организацию семейной жизни и восстановление огромных людских потерь военного времени.

Таким образом, война 1941–1945 гг. ввергла население страны, в том числе и глубоко тыловых территорий, в демографический кризис, следствием которого явились изменения демографических структур, деформация воспроизводства, диспропорция в соотношении между рождаемостью и смертностью, нарушение регенерации поколений, особенно по мужской линии. Война разрушила многие существовавшие браки, обрекла на одиночество женщин. Проведенный анализ основного элемента воспроизводства населения — рождаемости — свидетельствует о том, что, не исключая воздействия недемографических, демографические факторы оказались определяющими в ее трансформации, что особенно проявилось в послевоенное время.

- ¹ *Попов В. П.* Причины сокращения численности населения РСФСР после Великой Отечественной войны // Социологические исследования. 1994. № 10. С. 76–94; *Коробейникова Н. С.* Динамика рождаемости в городских поселениях Западной Сибири в 1939–1945 гг. // Гуманитарные науки в Сибири. 2012. № 4. С. 31–39; *Степанова Н. В.* Демографические процессы в Пермской области в годы Великой Отечественной войны // Уральский исторический вестник. 2014. № 3 (44). С. 103–111; *Лапердин В. Б.* Рождаемость населения Западной Сибири в 1946–1950 годах // Вестник НГУ. Сер.: История, филология. 2012. Т. 11, вып. 8: История. С. 173–176; *Сергиенко Л. М., Линец С. И., Линец А. С.* Проблемы рождаемости населения Ставропольского края и ее динамика накануне и в годы Великой Отечественной войны (1939–1945) // Научная мысль Кавказа. 2017. № 2. С. 52–58; *Чернышева Н. В., Чернышев К. А.* Характеристика рождаемости в Кировской области в годы Великой Отечественной войны // Динамика и инерционность воспроизводства населения и замещения поколений в России и СНГ: VII Уральский демографический форум с международным участием. Т. 1. Екатеринбург: ИЭ УРО РАН, 2016. С. 144–149; и др.
- ² *Исупов В. А.* Рождаемость населения России в 1939–1945 гг. // Российская история. 2015. № 1. С. 11.
- ³ *Исупов В., Коробейникова Н., Семенов М.* Население Западной Сибири в годы Второй мировой войны: 1939–1945 гг. // Демографическое обозрение. 2016. Т. 3, № 2. С. 161.
- ⁴ *Вишневский А. Г.* Демографические последствия Великой Отечественной войны // Демографическое обозрение. 2016. Т. 3, № 2. С. 21.
- ⁵ *Кропачев С. А., Кринко Е. Ф.* Потери населения СССР в 1937–1945 гг.: масштабы и формы. Отечественная историография. 2-е изд., испр. и доп. М.; Берлин, 2019. С. 93.
- ⁶ *Володина Н. А.* Основные направления советской демографической политики во время Великой Отечественной войны // Современные проблемы науки и образования. 2015. № 1 (1). URL: <http://www.science-education.ru/ru/article/view?id=18633> (дата обращения: 14.05.2020).
- ⁷ См.: РГАЭ. Ф. 1561. Оп. 329. Д. 2224; URL: www.demoscope.ru/weekly/2015/0655/archiv/arxiv01.pdf; http://www.demoscope.ru/weekly/knigi/andr_dars_khar/adk_pdf/glava7.pdf (дата обращения: 10.03.2020).
- ⁸ *Корнилов Г. Е.* Эвакуация населения на Урал в годы Великой Отечественной войны // Уральский исторический вестник. 2015. № 4 (49). С. 119.
- ⁹ Рассчитано по: ГА РФ. Ф. 1562. Оп. 329. Д. 2219. Л. 119–121; *Жиромская В. Б., Исупов В. А., Корнилов Г. Е.* Население России в 1939–1945 гг. // Российская история. 2019. № 3. С. 12.
- ¹⁰ *Корнилов Г. Е.* Уральское село и война. Проблемы демографического развития. Екатеринбург, 1993. С. 22, 23, 122.
- ¹¹ *Корнилов Г. Е.* Уральская деревня в период Великой Отечественной войны (1941–1945 гг.). Свердловск, 1990. С. 74.
- ¹² Рассчитано по: ГАПК. Ф. Р-493. Оп. 3. Д. 7219. Л. 2–24; Оп. 4. Д. 115. Л. 2–5; Д. 1159. Л. 5–7; Д. 1161. Л. 9–11; ГА РФ. Ф. А-374. Оп. 11. Д. 78. Л. 39; Ф. Р-8009. Оп. 6. Д. 1958. Л. 2; Ф. А-374. Оп. 11. Д. 39. Л. 107; Д. 77. Л. 55 об.; *Корнилов Г. Е.* Уральское село и война... С. 45, 46.
- ¹³ *Корнилов Г. Е.* Уральская деревня в период Великой Отечественной войны... С. 46, 66.
- ¹⁴ ГА РФ. Ф. А-374. Оп. 11. Д. 363. Л. 97–99 об.
- ¹⁵ Там же. Д. 360. Л. 95–97 об.; Д. 363. Л. 205, 205 об.; *Корнилов Г. Е.* Уральское село и война... С. 45, 46.
- ¹⁶ ГА РФ. Ф. А-374. Оп. 11. Д. 12. Л. 124–125 об.; Д. 450. Л. 246–249.
- ¹⁷ Там же. Д. 360. Л. 95–97 об.; Д. 363. Л. 205, 205 об.; Д. 365. Л. 35; *Корнилов Г. Е.* Уральское село и война... С. 45, 46.
- ¹⁸ *Корнилов Г. Е.* Уральское село и война... С. 89.
- ¹⁹ ГА РФ. Ф. А-374. Оп. 11. Д. 357. Л. 73, 73 об., 74, 74 об.

Статья поступила в редакцию 14 мая 2020 г.

Рекомендована в печать 17 февраля 2021 г.

ДЛЯ ЦИТИРОВАНИЯ

Корнилов Г. Е. Влияние Великой Отечественной войны на воспроизводство населения (на материалах Молотовской области) // Новейшая история России. 2021. Т. 11, № 2. С. 339–355. <https://doi.org/10.21638/11701/spbu24.2021.203>
УДК 94(47).084.8

Аннотация: Война 1941–1945 гг. вызвала демографический кризис, следствием которого явились изменения демографических структур, деформация воспроизводства, диспропорция в соотношении между рождаемостью и смертностью, нарушение регенерации поколений, особенно по мужской линии. В многочисленных современных исследованиях основное внимание уделено изучению потерь населения России и отдельных регионов, при этом широко используется демографическая статистика государственных органов, в основном областных, республиканских статистических управлений и ЦСУ СССР. В настоящей статье этот корпус документов задействован для анализа процессов воспроизводства населения в Молотовской области, их влияния на демографические структуры. Привлечение новых источников (сельсоветский учет, данные о порядке рождения, сведения о возрасте матерей) позволило автору при помощи методов демографического анализа получить ранее неизвестные данные о демографической ситуации в регионе.

Ключевые слова: численность населения, половозрастной состав, коэффициент, рождаемость, Молотовская область, Великая Отечественная война.

Сведения об авторе: Корнилов Г. Е. — д-р ист. наук, проф., Институт истории и археологии Уральского отделения РАН (Екатеринбург, Россия); genakorn@mail.ru

Институт истории и археологии Уральского отделения Российской академии наук, Россия, 620108, Екатеринбург, ул. С.Ковалевской, 16

FOR CITATION

Kornilov G. E. The Impact of the Great Patriotic War on Population Reproduction (Basing on the Materials of the Molotov Region), *Modern History of Russia*, vol. 11, no. 2, 2021, pp. 339–355. <https://doi.org/10.21638/11701/spbu24.2021.203> (In Russian)

Abstract: The Great Patriotic war had a disastrous impact on country's demography. Much available research focuses on the study of human losses in Russia and individual regions, while widely using demographic statistics of state bodies, mainly regional, republican statistical offices and the CSO of the USSR. Their representativeness has been proven, and negative characterizations of registry office statistics (registration of births, deaths, marriages, and divorces) found in modern historical literature has no basis, except in cases where it was not possible to collect complete information. In this study, this corpus of documents is used to analyze reproduction processes in the Molotov region and their impact on demographic structures. Identified new sources (data on birth order, and data on maternal age, which appeared in the concluding period of the war) resulted in methods of demographic analysis (calculation of general, special, and private fertility rates) to obtain new data on the demographic situation in the region and the depth of the demographic catastrophe in which the country found itself in the war, the consequences of which are felt up until today. World War II plunged the country's population, including territories deep in the rear, into a demographic crisis that resulted in changes in demographic structures, deformation of reproduction, disproportion in the ratio between fertility and mortality, and damage to the regeneration of generations, especially among males.

Keywords: population, gender, age, birth, rate, Molotov region, Great Patriotic war.

This research is supported by Russian Foundation for Basic Research (RFBR), project no. 20-09-00032 «Transformation of the demographic structures of the Russian society at the end of the XIX — the beginning of the XXI centuries: regional aspect»

Author: Kornilov G. E. — Dr. Sci. in History, Professor, Institute of History and Archaeology of the Ural Branch of Russian Academy of Sciences (Yekaterinburg, Russia); genakorn@mail.ru

Institute of History and Archaeology of the Ural Branch of Russian Academy of Sciences, 16, ul. S. Kovalevskoy, Yekaterinburg, 620108, Russia

References:

- Chernysheva N.V., Chernyshev K.A. 'Characteristics of the birth rate in the Kirov region during the great Patriotic war', in *Dinamika i inertsionnost' vosпроизводства naseleniia i zameshcheniia pokolenii v Rossii i SNG. VII Ural'skii demograficheskii forum s mezhdunarodnym uchastiem*, vol. 1 (Yekaterinburg, 2016). (In Russian)
- Isupov V.A. 'Birth rate of the Russian population in 1939–1945', *Rossiiskaia istoriia*, no. 1, 2015. (In Russian)
- Isupov V., Korobeynikova N., Semenov M. 'The population of Western Siberia during the second world war: 1939–1945', *Demograficheskoe obozrenie*, vol. 3, no. 2, 2016. (In Russian)
- Kornilov G. E. 'Evacuation of the population to the Urals during the great Patriotic war', *Uralskii istoricheskii vestnik*, no. 4 (49), 2015. (In Russian)
- Kornilov G. E. 'Population of Sverdlovsk in the war Years', *Rossiiskaia istoriia*, no. 4, 2010. (In Russian)
- Kornilov G. E. *Ural village and war. Problems of demographic development* (Yekaterinburg, 1993). (In Russian)
- Kornilov G. E. *Ural village during the great Patriotic war (1941–1945)* (Sverdlovsk, 1990). (In Russian)
- Korobeynikova N.S. 'Dynamics of birth rate in urban settlements of Western Siberia in 1939–1945', *Gumanitarnye nauki v Sibiri*, no. 4, 2012. (In Russian)
- Kropachev S.A., Krinko E.F. *Losses of the USSR population in 1937–1945: scales and forms. Russian historiography*, 2nd ed. (Moscow; Berlin, 2019). (In Russian)
- Laperdin V.B. 'Birth rate of the population of Western Siberia in 1946–1950', *Vestnik NGU, Ser. Istoriia, filologiia*, vol. 11, iss. 8: Istoriia, 2012. (In Russian)
- Sergienko L. M., Linets S. I., Linets A. S. 'Problems of the birth rate of the population of the Stavropol territory and its dynamics before and during the great Patriotic war (1939–1945)', *Nauchnaia mysl Kavkaza*, no. 2, 2017. (In Russian)
- Stepanova N. V. 'Demographic processes in the Perm region during the great Patriotic war', *Uralskii istoricheskii vestnik*, no. 3 (44), 2014. (In Russian)
- Vishnevsky A. G. 'Demographic consequences of the great Patriotic war', *Demograficheskoe obozrenie*, vol. 3, no. 2, 2016. (In Russian)
- Volodina N.A. 'Main directions of Soviet demographic policy during the great Patriotic war', *Sovremennye problemy nauki i obrazovaniia*, no. 1–1, 2015. (In Russian)
- Zhiromskaya V. B., Isupov V. A., Kornilov G. E. 'Population of Russia in 1939–1945', *Rossiiskaia istoriia*, no. 3, 2019. (In Russian)

Received: May 14, 2020

Accepted: February 17, 2021